

家長請簽章：

自然科評量分數分布統計表			
分數	人數	分數	人數
90-100 分		60-69 分	
80-89 分		60 分	
70-79 分		以下	

一、是非題：(每個答案 2 分，共 20 分)

- () 1. 在觸摸植物之後，要先洗手才可以拿東西吃。
- () 2. 所有植物的葉子大小都差不多。
- () 3. 蒐集植物葉片進行觀察時，不可在同一株植物上，摘採太多葉片，以免植物受傷。
- () 4. 觀察植物時，如果發現上面有小動物，可以動手抓牠。
- () 5. 有些樹木長得很高大，而且枝葉茂密，我們可以在這些樹下乘涼。
- () 6. 所有水果裡的種子，數量都是相同的。
- () 7. 磁鐵具有磁力，所以可以吸引或固定鐵製物品。
- () 8. 磁鐵雖然有磁力，但它無法吸引塑膠製品。
- () 9. 不同植物的葉子形狀都不一樣，但是葉脈都是網狀的。
- () 10. 植物的種子通常都長在果實裡，而且具有繁殖下一代的功能。

二、選擇題：(每個答案 2 分，共 20 分)

- () 1. 雅琪進行葉片繪圖遊戲時，可以利用葉子的哪一些特徵將葉子畫出來呢？ ①葉緣和葉形 ②葉形和葉脈 ③葉形和顏色 ④葉形、葉脈、葉緣和顏色這四種特徵都可以利用。
- () 2. 葉子在莖或枝條上的生長位置，稱作什麼？ ①節 ②芽 ③枝 ④根。
- () 3. 大樹的莖大部分都是什麼顏色的呢？ ①綠色的 ②藍色的 ③褐色的 ④彩色的。
- () 4. 羽萱想要將植物的細部構造看得更清楚，可以利用什麼工具來觀察呢？ ①直尺 ②卷尺 ③放大鏡 ④量角器。
- () 5. 磁鐵可以吸引下列哪一種物品？ ①塑膠尺 ②硬幣 ③鐵釘 ④課本。
- () 6. 長條形磁鐵的什麼部位可以吸住最多的鐵粉？ ①中間 ②兩端 ③不固定 ④磁鐵無法吸引鐵粉。
- () 7. 植物的哪個構造具有繁殖下一代的機能呢？ ①種子 ②花瓣 ③花萼 ④根部。

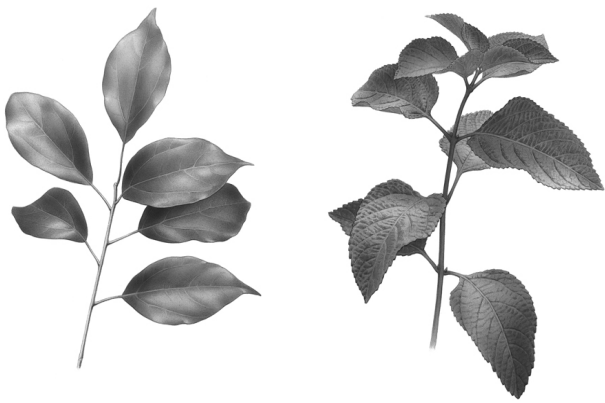
- () 8. 百易 在校園 看到大樹 上面有蜂窩，應該怎樣處理？ ①用石頭丟它 ②用球丟它 ③用木棍打它 ④不要驚擾它，通知老師處理。
- () 9. 下列哪一種水果裡的種子數量最多呢？ ①葡萄 ②荔枝 ③桃子 ④木瓜。
- () 10. 佑宸 早上在打掃校園 環境時，常常被分配到外掃區 打掃落葉，請問大部分的落葉 不具有什麼特徵呢？ ①水分稀少 ②葉片枯黃 ③乾枯捲曲 ④新鮮翠綠。

三、填填看：(每個答案3分，共33分)

1. 下列植物在枝條 上的生長方式 是怎樣的？請填入正確代號。

甲. 對生	乙. 輪生
丙. 叢生	丁. 互生

- () (1) 樟樹 () (2) 馬纓丹

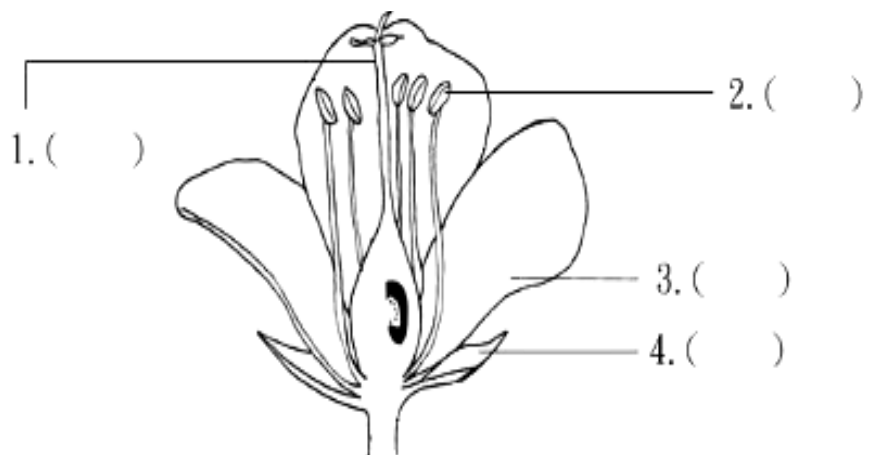


- () (3) 軟枝黃蟬 () (4) 車前草



2. 在空格中，填入正確的花構造 名稱：

甲. 雄蕊	乙. 雌蕊
丙. 花萼	丁. 花瓣






3. 下列各種植物在日常生括中各有什麼用途呢？請將代號填入()中。

ㄅ . 棉花
 ㄆ . 花椰菜
 ㄏ . 檜木

- () (1) 作為食物
- () (2) 製成家具
- () (3) 製成衣服或棉被

四、連連看：(每個答案 3 分，共 9 分)

下列是各種果實的剖面圖，請將它們的正確名稱一一連。

水蜜桃	•	•	
蘋果	•	•	
木瓜	•	•	

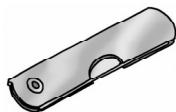
五、看圖回答問題：(每個答案 3 分，共 18 分)

下列的物品中，可以被磁鐵吸引的請打○，不能被磁鐵吸引的請打×。

- (1) 寶特瓶 (2) 原子筆



- (3) 小刀 (4) 硬幣



- (5) 塑膠尺 (6) 鐵湯匙



- (1)() (2)() (3)() (4)() (5)() (6)()